

Tebliğler. X.

I. KÜLTEPE'DE BULUNAN HAYVAN FİĞÜRLERİ

Dr. NİMET ÖZGÜÇ

Arkeoloji Asistanı

1946 yılı 28 Mayıs'ında Fakültemizin Eski Zamanlar Tarihi Enstitüsü ile Kültepe'ye yaptığımız tetkik gezisinde, köyün muhtarı, sayın Doç. Dr. Afet İnan'a dört buluntu hediye etti. Bunların ikisi boğa başı, birisi boğa bacağı, dördüncüsü de cinsi pek iyi tayin edilmemekle beraber, bir danaya aidiyeti muhtemel görülen bir protomdur. Eserler, bu verimli höyükten getirilen malzemeyi arttırması ve bu konu üstünde yeniden durmamıza sebep olması bakımından ilgi çekicidir. Şimdi Eski Zamanlar Tarihi Enstitüsü'nde korunan bu dört parçayı yayımlamama müsaade buyuran sayın Dr. Afet İnan'a teşekkürü bir borç bilirim.

Zamanla ve Hrozný tarafından bir hayli tahrip edilmiş olmasına rağmen, bugün dahi kazıtılabilecek alanları bulunan Karahöyük'ün (Kültepe) tabakalarını tesbit etmenin hâlâ mümkün olduğunu zannetmekteyiz. Yalnız, Prof. Landsberger'in arzusu, yani, "Die Rekonstruktion des karum Kaniş " (Karum Kaniş'in eski şeklinin iadesi) işinin halli, kendilerinin de iyice belirttikleri gibi, artık kabil değildir (Über den Wert künftiger Ausgrabungen in der Türkei, Belleten No. 10 s. 213 ve 231). Burada yapılacak bir sondajda ikinci binin bu önemli ticaret merkezinin henüz bilinmiyen arkeolojik durumu aydınlanacak, Müzelelerimizde yaşı iyice tayin edilmiş malzemenin artması sağlanacak, ve bilhassa Kayseri Müzesi'ndeki eserlerin kronolojilerinin tespiti gerçeğe daha yakın bir şekilde mümkün olacaktır. Bu, bilhassa ileride üstünde durmak istediğimiz bazı mühür tiplerinin anlaşılması ve daha önemli olarak da Alişar'da sağlanan sonuçların doğrulanıp doğrulanmaması bakımından, ele alınması gereken bir konudur.

Kültepe'de daha önceden bulunan ve çeşitli müzelere dağılan hayvan tasvirlerine büyük bir yakınlık gösteren buluntularımızı aşağıdaki sıraya göre inceleyelim.

1. *İçi boş boğa başı* (Lev. I,1 a, b): Benzerlerine verilen ada göre, bir rytona ait olan bu parça, 9 sm. genişlik ve 6 sm. yüksekliğindedir. Hamuru deve tüyü renginde olup, üstüne krem renkli ince boya astar sürülmüştür. Ağızının ve boynuz diplerinin etrafında eskiden varolan boyanın izleri bugün de bellidir. Baş, yanağı hizasından kırılmış ve tek kalan kulağı ile bir birine çok yakın olan boynuzlarının dipleri kalmıştır. Gözleri ve yüzün ön kısmı sağlamdır. Hayvanın dikkate değer özelliği, patlak gözleriyle, ince ve uzun olarak işlenmiş yüzüdür.

Bu türlü işlenmiş hayvan tasvirlerine Kültepe ve Alishar'da raslanmıştır. En yakın benzeri Ed. Meyer tarafından yayınlanan (Reich und Kultur der Chetiter, Lev. V) tam bir boğa ile, Bossert'in güzel bir resmini koyduğu Berlin Müzesi örneğidir (Altahatolien, No. 43). Bu eserler, boynuzlarının bir birine yakınlığı, gözlerinin patlaklığı ve yüzlerinin işleniş tarzı bakımından, buluntumuzun en yakın benzerleridir, Ed. Meyer ve Bossert tarafından tarif edilmeyen az boyalı boğanın ağzının da Alishar'daki manda biçimli örnekte olduğu gibi, bir emzik teşkil edip etmediğini (Schmidt, The Alishar Hüyük, Seasons of 1928 and 1929, OİP XIX şek. 171; von der Osten, The Alishar Hüyük Seasons of 1930-32 Part II, OİP XXIX şek. 164, b 1249) kestirmek mümkün değildir. Bu eski buluntu emzikli değilse de, bu bakımdan da örneğimizin eşidir. Heykelden ziyade, bir kap 'olarak kullanılması gereken yeni buluntunun, Berlin rytonuna olan bu yakın benzerliği dolayısıyla, onun gibi tamamlanması en kuvvetli bir ihtimaldir. Bir Alishar tabağının kenarındaki boğa başına benzerliğine dayanan Schmidt, (OİP XIX fig. 124, b 1466) manda başının da pişmiş topraktan yapılan bir kabın emzik kısmını teşkil etmesi ihtimalini ileri sürmüştür (OİP XIX s. 136). Alishar'daki ikinci benzeri de iyi işlenmiş bir manda başıdır (OİP XIX şek 166. b 2508). Bu da boyalı olup, yüzünün işleniş ve gözleri bakımından yeni Kültepe buluntusunu andırmaktadır. Yalnız boynuzlarla yüzün iki tarafından geçen ve boynu çevreleyen yuları Kültepe'nin ikinci örneğiyle aynıdır. Bu parça, 1 ve 2 No. lı Kültepe buluntularının özelliklerini kendinde toplamıştır. Alishar'da manda başlarının sadece ikinci katta bulunduğu yazılmış, gerçek buluntu seviyeleri bildirilmemiştir. Bir tarihleme unsuru olarak değerlendirilmesi mümkün olan bu buluntular üstünde v. d. Osten'in Eti çanak-çömleği katalogunda da maalesef durulmamıştır. Bununla beraber, bu kalınların boyalı olmaları ve üslûp bakımından yeni Eti çağı figürlerinden ayrılmaları yüzünden Eski Eti çağına aidiyetinden şüphe edilemez. Buna göre, adı geçen hayvan biçimli eserlerin, Kültepe tabletlerinin çağdaşı veya onlardan biraz daha geç olduğu, fakat M. ö. 1700 den daha sonraya tarihlenemeyeceği anlaşılmaktadır.

2. (Lev. I, 2 a, b). Bir heykelciğin boynundan kırılan başına ait olan ikinci figür de bir boğayı temsil etmektedir. Siyah ve kalın boya astarlı, iyi perdahlı olan figürün boyu 2 sm. genişliği 6 sm. dir. Kırık boynuzlu boğanın ilk örnekte olduğu gibi, gözleri patlak, yüz kısmı da uzuncadır. Burun delikleri belirtilmemiştir. Ağzına geçirilmiş durumda görülen ve boynuna dolanan çizgili bir kabartı, hayvanın yularını temsil etmektedir. Siyah renkli boya astarının kalınlığı, perdahının parlaklığı ve hususiyle yüzünün ince-uzun, gözlerinin patlak olarak işleniş, bunun da Eski Eti çağına aidiyetini göstermektedir.

3. (Lev. I, 4.) Bir kap kulbu hissini veren dana başı ve göğsü protom halinde işlenmiştir. Kalın boya astarı kızıl kahverengi olup, perdah

izleri iyice bellidir. Yüz, şematik olarak yapılmıştır. Kulakları dik ve büyükçe olup, gözleri iki küçük nokta, ağzı da çizgi ile gösterilmiştir. Kronolojisi bakımından karakteristik bir özellik arzetmeyen bu figürü tarihlemek güçse de, Eti çağına aidiyetinden şüphe edilemez. Yalnız kabın tekniği, yani, kalın boya astarıyla, perdahı, bunun Yeni Eti çağından ziyade, ikinci binin ilk yarısına mal edilmesi gerektiğini sezdirmektedir.

4. (Lev. I, 3.) Hamuru gri, boya astarı kırmızı renkli olan sonuncu buluntu, küçük bir boğa heykelciği veya rytonunun bacağıdır. Düzenli bir işçiliğin eseri olmadığı gibi, kabalığı ve eldeki parçanın küçüklüğü, Eti çağının hangi safhasına ait olduğunu tesbit etmemizi mümkün kılmamaktadır.

II. Hazar - höyük Buluntuları

Coğafi durumu ve genel görünüşü yukarda Dr. Afet İnan tarafından işaret edilen Hazar- höyük'ün satıh buluntuları, bu höyükte yaşanan çağlardan ancak dördüne tanıklık etmektedir (Bakır, Eski Tunç, Eti ve Roma çağları). Höyükten kaçak kazılarla çıkarılan taş ve toprağın meydana getirdiği çukurlardan bol miktarda kap kaçak parçaları toplamak mümkün olmuştur. Tepenin kenarındaki büyücek çukurda, bir sura aidiyeti muhtemel olan iri taşlar halâ görünmekte ve höyüğün içine doğru devam ettiği anlaşılmaktadır. Eski Zamanlar Tarihi Enstitüsü'nde bulunan çanak-çömleği şu şekilde inceleyebiliriz :

1 — *Bakır Çağı* : Tek renkli ve elle yapılmış, içi dışı kırmızı boya astarlı, hamuruna saman karıştırılmış ve iyi perdahlanmış kapların çoğunluğunu basit profilliler teşkil etmektedir. Bunların yanında, Alışar ve diğer Orta Anadolu höyüklerinde raslanan iri kaplara ait dışarı çekik kenarlı olanları da vardır. Bunlardan biri üstündeki düğme (Lev. II, 3), Kuzey ve Batı'da içine almak üzere, bütün Anadolu'ya yayılmıştır. Bu buluntular, Hazar - höyük'e yeni ve mahallî bir çehre vermekten ziyade, onu, renkleri, boya astarlarının kalınlığı ve parlak perdahları bakımından I. Alışar'a ve benzeri kültürlerle bağlamağa yaramaktadır.

2 — *Eski Tunç Çağı*: Höyüğün en ilgi çekici buluntularını bu grup teşkil etmektedir. Zira burası, bir taraftan bu çeşidin buluntu merkezlerini arttırmakta, diğer taraftan da bu kültürün Kayseri'nin kuzey doğusuna eriştiğini göstermektedir. Köylüler tarafından açılan çukurdan toplanan çanak - çömlek, kırmızı zemin üzerine siyah, krem üzerine çok koyu kahverengiyle boyanan hendesî süslerle karakterlenmektedir. Boyalı parçalar, Alışar'ın "Intermediate,, kapları gibi, ince olmayıp, von der Osten'in Eski Tunç Çağı içinde I. ve II. gruba soktuğu nevilerin tekniğindedir (OİP XXVIII Lev. V, 1, 3 s. 140). Dışarı çekik kenarlı kabın içi ve dışı ikişer paralel şeritle süslenmiştir (Lev. III, 1). İçeri çekik kenarlı çanağın ağzı ile omuzu arasındaki dar alan koyu kahverengiyle

boyanmıştır (Lev. III, 2). Kırmızı renkli olan bu kabın en yakın benzeri Alişar'da bulunmuştur (OİP XXVIII şek. 237, c801). Kırmızı zemini siyaha bakan bir griyle boyanan kabın karın parçası (Lev. I, 2) kafes motifile bezenmiştir. Pembemsi krem zemini çok koyu kahverengiyle boyanan boyun parçasının omuz kısmında paralel şeritlerle, içleri kafeslenmiş mainler vardır (Lev. III, 3). Sonuncu örnek de paralel ve bir birini kesen çizgilerle süslenen bir kabın karın parçasıdır (Lev. II, 1). Hazer-höyük boyalılarının hem biçim, hem de teknik ve desen bakımından en yakın benzerlerini Kültepe (H. Frankfort, *Studies in Early Pottery of the Near East II*, Lev. X; K. Bittel, *Prähistorische Forschung in Kleinasien 1934*, Lev. VII) ve Alişar'da (OİP XXVIII şek. 252, 256-258) buluyoruz.

3. *Eti Çağı*: Hazer-höyük'teki Eti çanak-çömleği, diğer Eti merkezlerinde iyice bilinen gaga ağızlı testi, tabak, çanak ve çömlek tiplerinden ibarettir. Bunlar arasında, küçük, derince bir kâseye ait olan ve üzeri perdahla süslenen parça (Lev. II, 4), Hazer-höyük'teki Eti malzemesinin üstün tekniği hakkında bir fikir vermektedir.

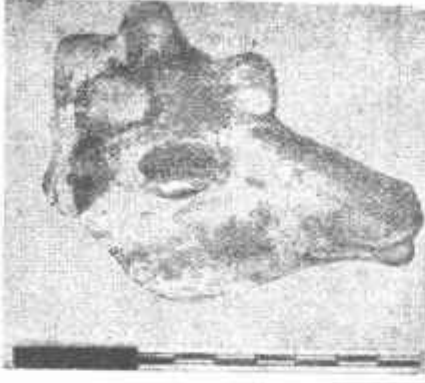
4. *Roma* çanak-çömleği höyüğün üzerine serpilmiş bir vaziyettedir. Bunların teknik ve biçimleri bütün Anadolu'da ve bilhassa Kapadokya bölgesinde bulunanların benzeridir.

Hazar - höyüğü ilk defa görüp, arkeolojiye maleden Kayseri Müzesi'nin değerli müdürü sayın Halit Doral, buradan topladığı çanak-çömlekle, müzesinde önemli bir koleksiyon meydana getirmiştir. Bu koleksiyonun bilhassa boyalı parçaları bol ye çeşitlidir.

III. Kara-in Köyü buluntuları

Gezimizin diğer önemli buluntularını Kara-in köyü yanındaki örenyerinden sağlananlar teşkil eder, İki terastan ibaret olan tarlanın bilhassa üsttekinde yayılan çanak çömlek parçaları arasında Bakır çağı ve Roma devri eserleri bulunmaktadır. Bakır çağı kapları (Lev. IV. 3, 2) içi gri, dışı kahverengi, içi-dışı kırmızı, içi kırmızı dışı siyah, iç-dışı gri boya astarlı olup» bunlar Orta ve Kuzey Anadolu'da elle yapılan, kalın boya astarlı ve çoğu perdahlı parçaların benzerleridir. Kırmızı zemin üzerine gri boya ile süslü örnek (Lev. IV, 1) Alişar'ın Eski Tunç çağı parçalarını hatırlatmakta ise de, deseninin basitliği ve bilhassa işleniş tekniği, onu "intermediate,, boyalılarına bağlamamıza âmil olmaktadır.

Biri Kayser'inin kuzey doğusunda, diğeri güney batısında olan bu iki yeni buluntu yeri, bu çevrenin Öntarih ve tarih çağlarını aydınlatma bakımından üzerinde dikkatle durulması gereken harabelerdir. Hazer-höyük'ün küçüklüğü, örenyerinin de düz olması, kazıları kolaylaştırmaktadır. Şimdiki halde boyalı çanak-çömleğin Kültepe ve Alişar anlamında geniş ölçüde temsil edildiği en kuzey noktayı Hazer teşkil" etmektedir. Yeni Kılıhdık kazılarının (Arkeoloji Enstitüsü Müzesi'nde



1a



1b



2a



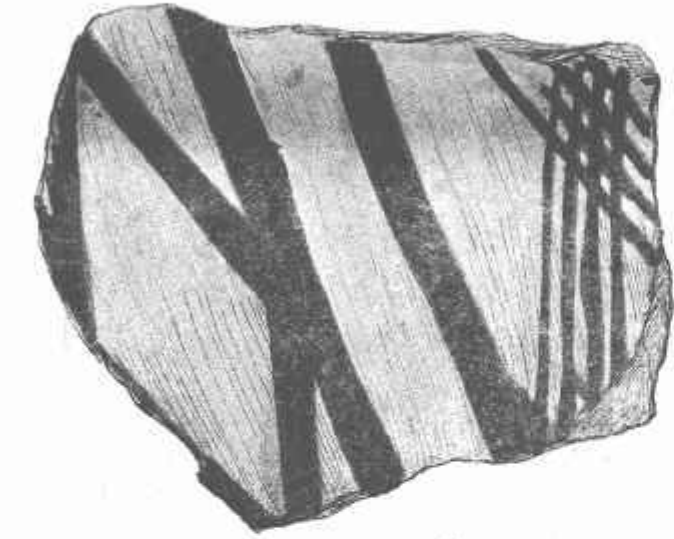
2b



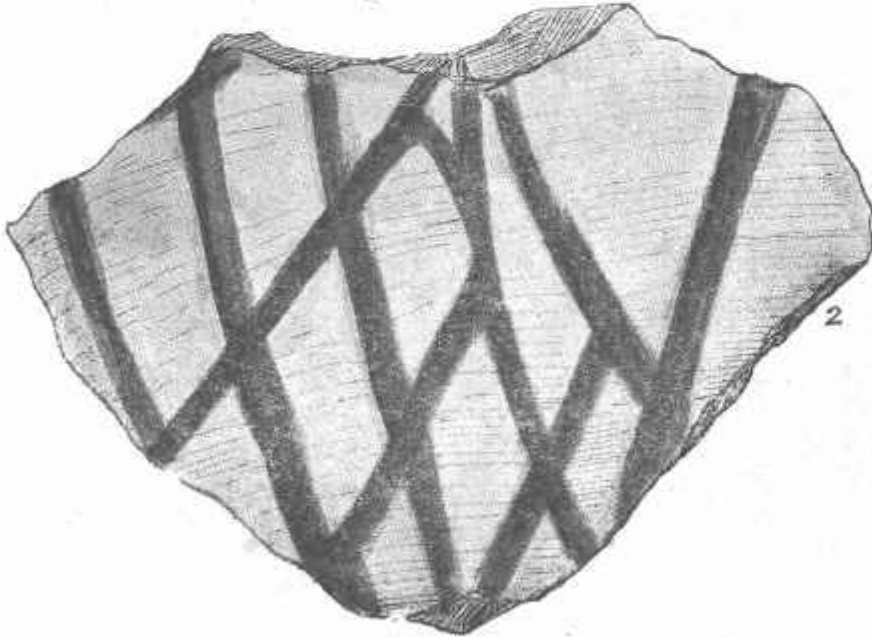
3



4



3

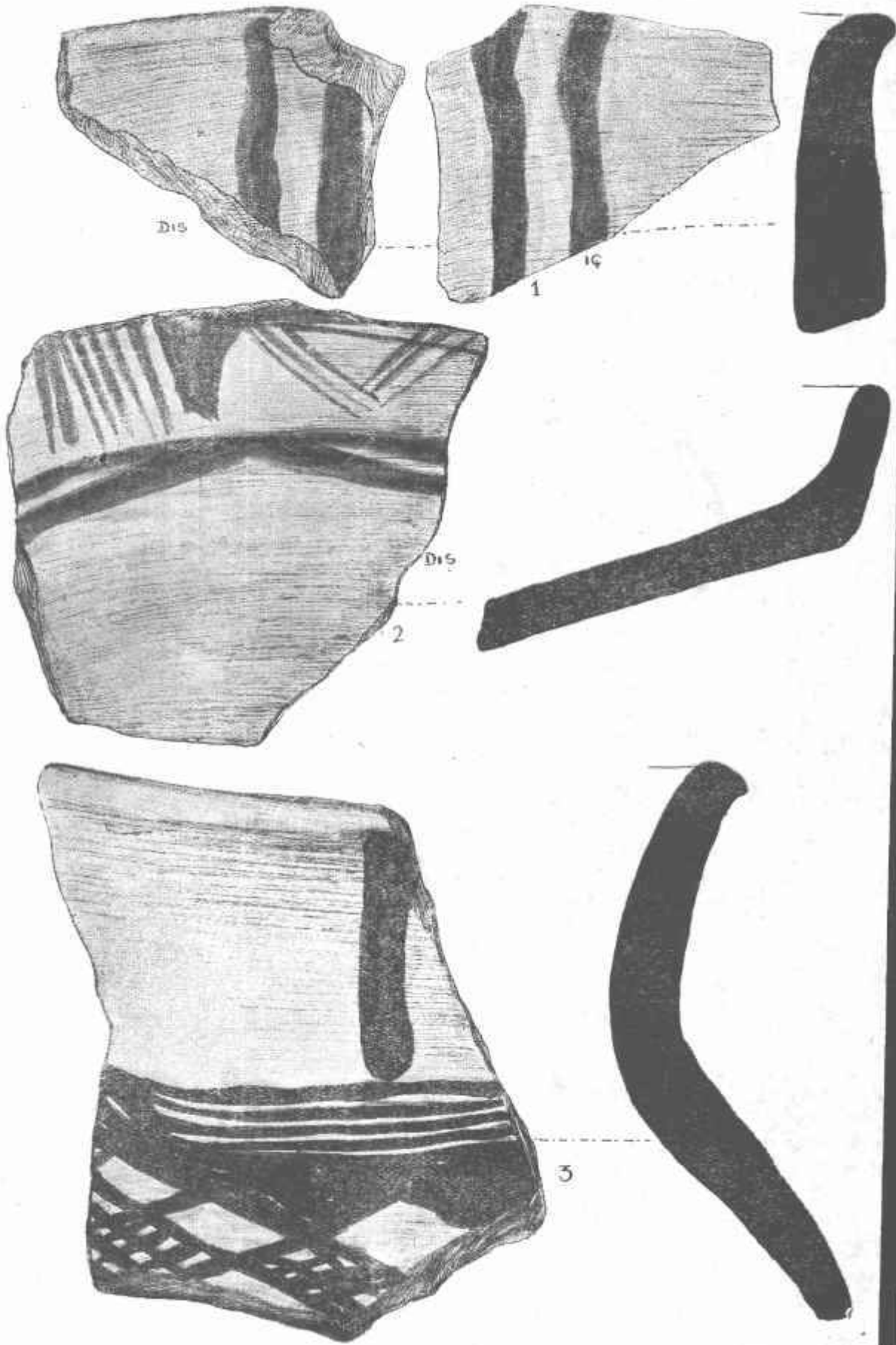


2



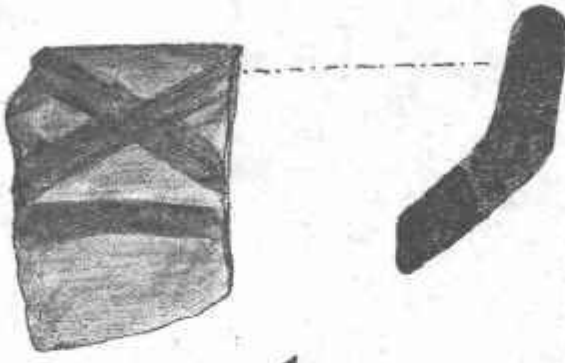
4

Levha II — Hazar - höyük buluntuları



Levha III — Hazar höyük buluntuları





1



2



3

Levha IV — Kara - in buluntuları

etüt edilmekte olan çanak çömlekten öğrendiğime göre) sağladığı Bakır çağı sonu boyalıları Hazar'da ve Orta Anadolu'da bilinenlerden ayrıldığına göre, Kayseri - Sivas sınırında III. Alishar kültürünü geniş bir kazıyla araştırmak faydalı sonuçlar verebilir. Ören-yerinin incelenmesi ise, tamamen aynı şartları taşıyan Teke-köy'deki mezarlığın açıklanmasına da yardım edecektir. Onun için Teke-köy'de yapılacak kazıya paralel olarak burasının da araştırılması elzemdir. Kazıdan önce, burasının prehistorik bir mezarlık veya düz yerleşme yeri olduğu hakkında kesin bir hüküm verilemez.